

Maskínukönnun

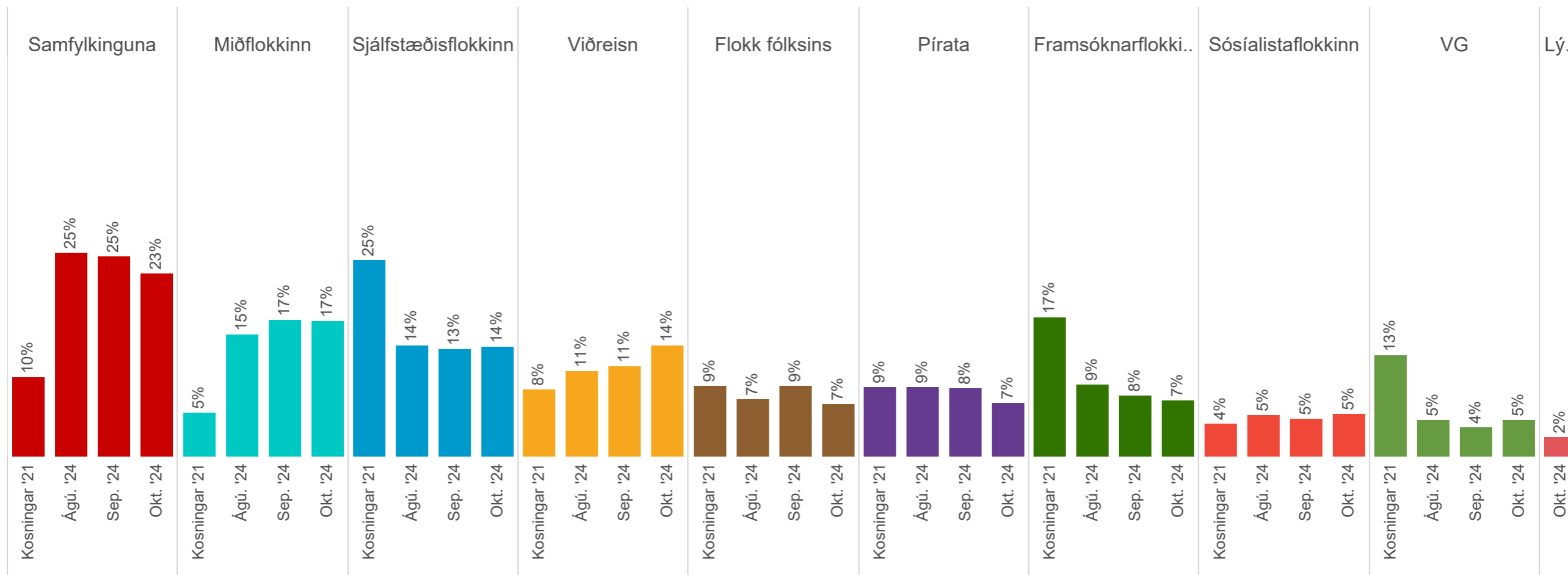
Fylgi flokka á Alþingi

Október 2024

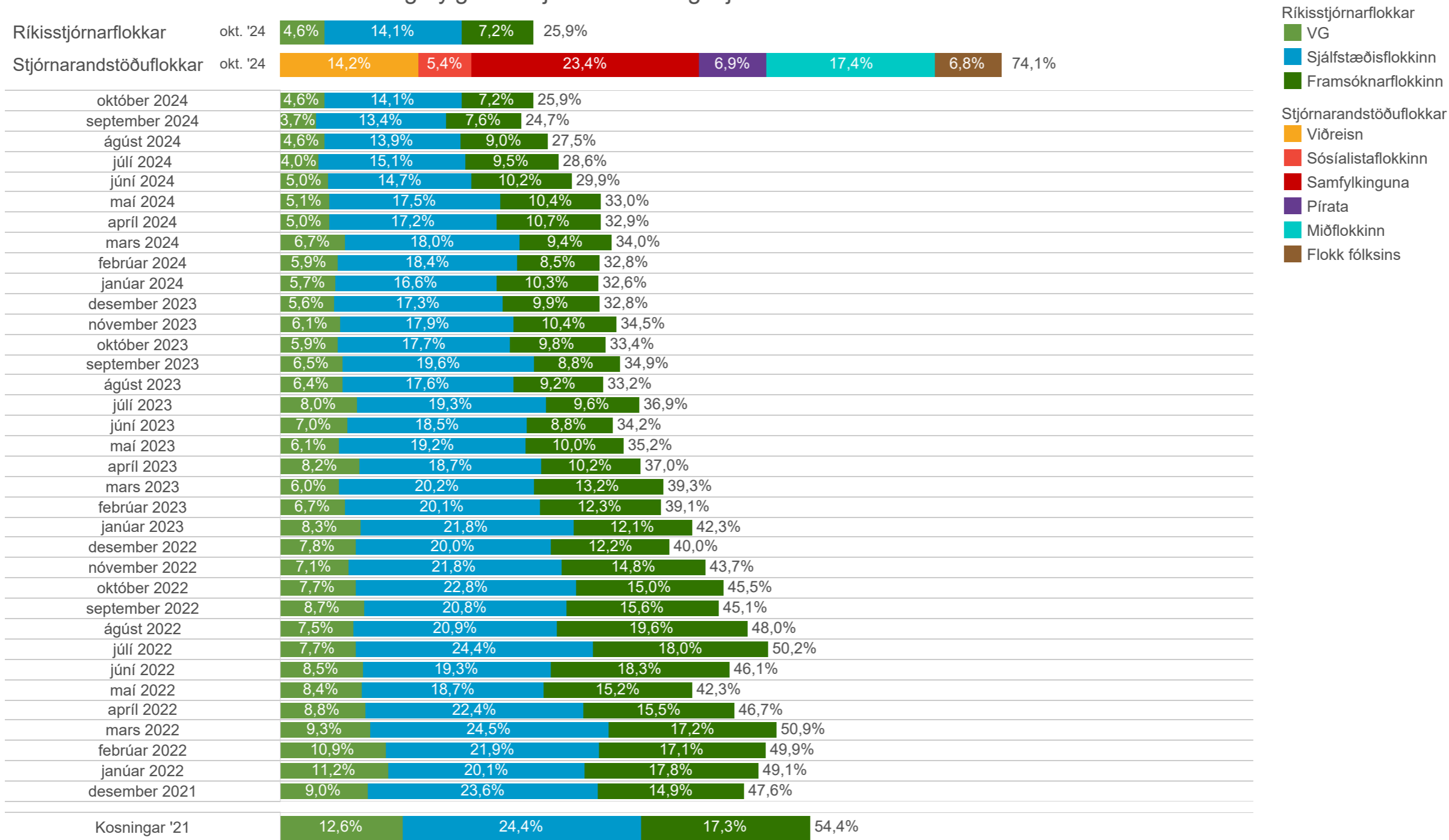


- Viðreisn bætir við sig 2-3 prósentustigum en Samfylking og Flokkur fólksins tapa tveimur prósentustigum hvor.
- Fylgi Samfylkingarinnar er marktækt meira en fylgi Miðflokks.

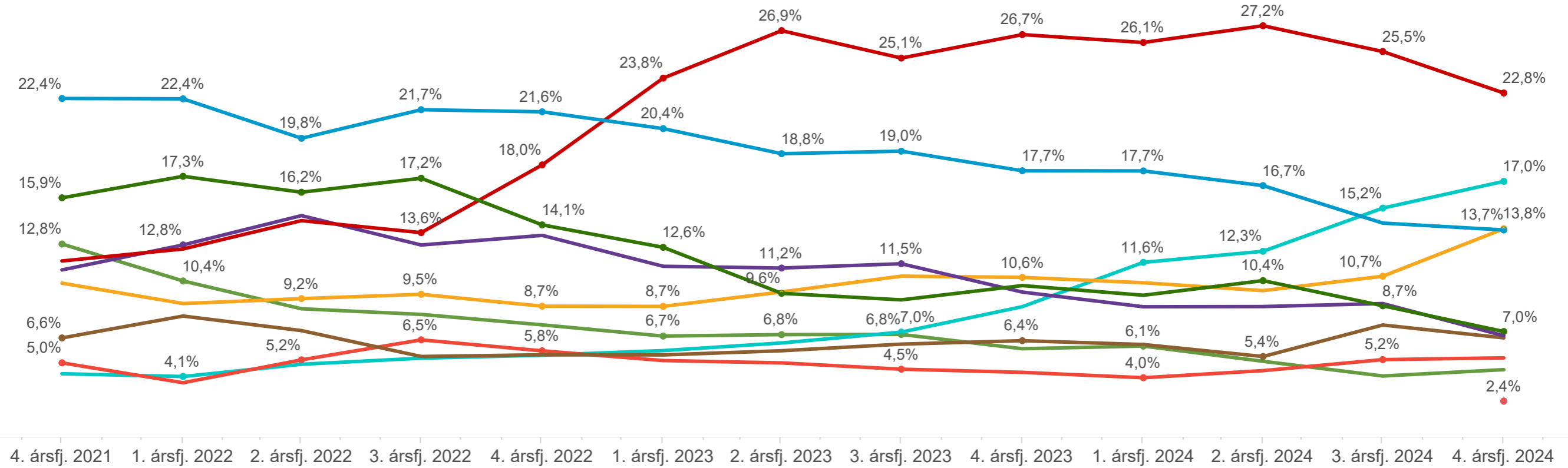
Ef kosið yrði til Alþingis í dag hvaða flokk eða lista myndir þú kjósa?



Samanlagt fylgi ríkisstjórnarflokka og stjórnarandstöðuflokka

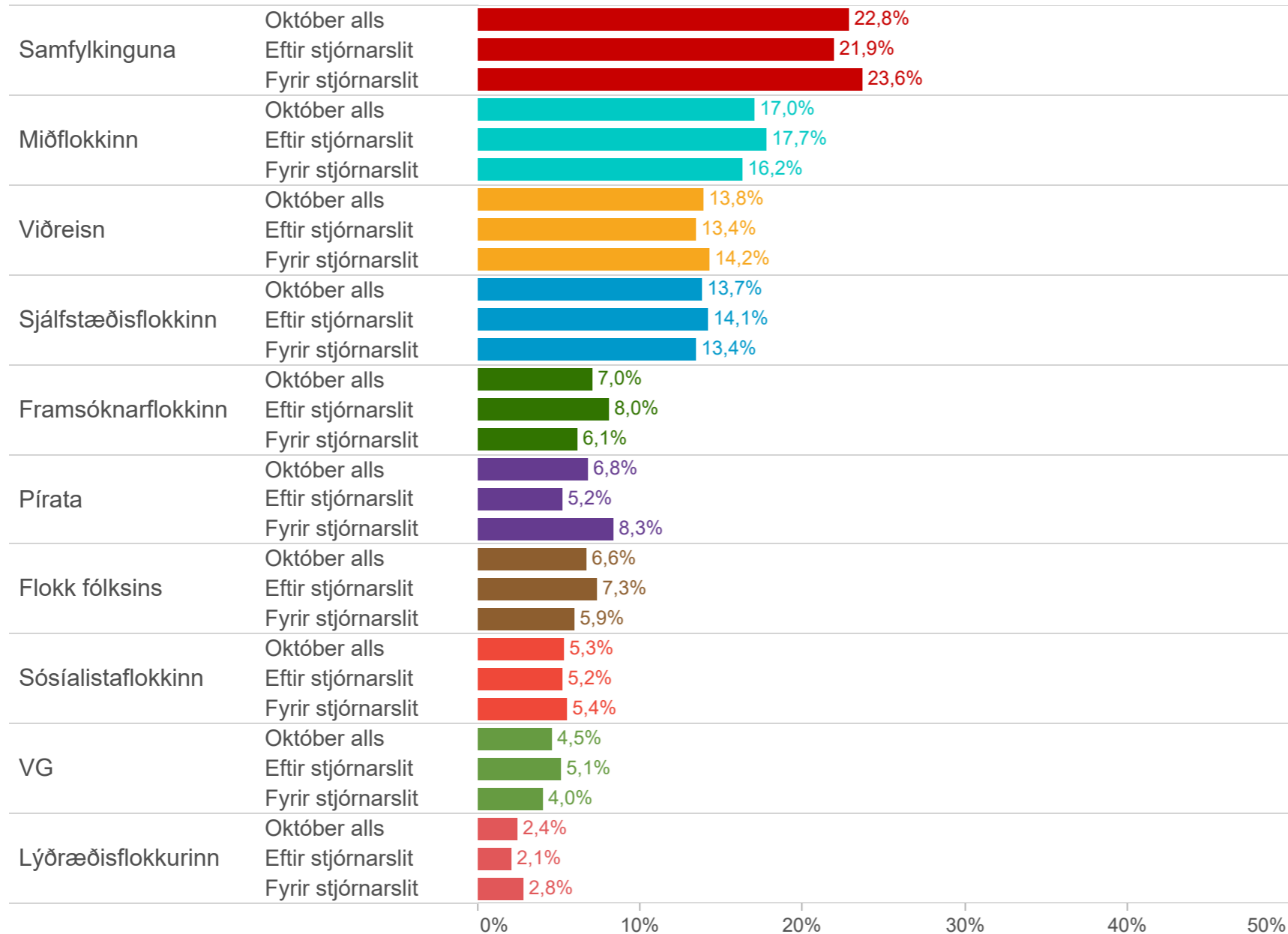


Fylgi flokka frá Alþingiskosningunum 25.september 2021 | Ársfjórðungar



Fylgi flokka fyrir og eftir stjórnslið

Ef kosið yrði til Alþingis í dag hvaða flokk eða lista myndir þú kjósa?



Samkvæmt fylgistölum eftir stjórnslið myndu þingsæti skiptast svona:

Samfylkinging: 14

Miðflokkurinn: 12

Sjálfstæðisflokkurinn: 9

Viðreisn: 9

Framsóknarflokkurinn: 5

Flokkur fólksins: 5

Píratar: 3

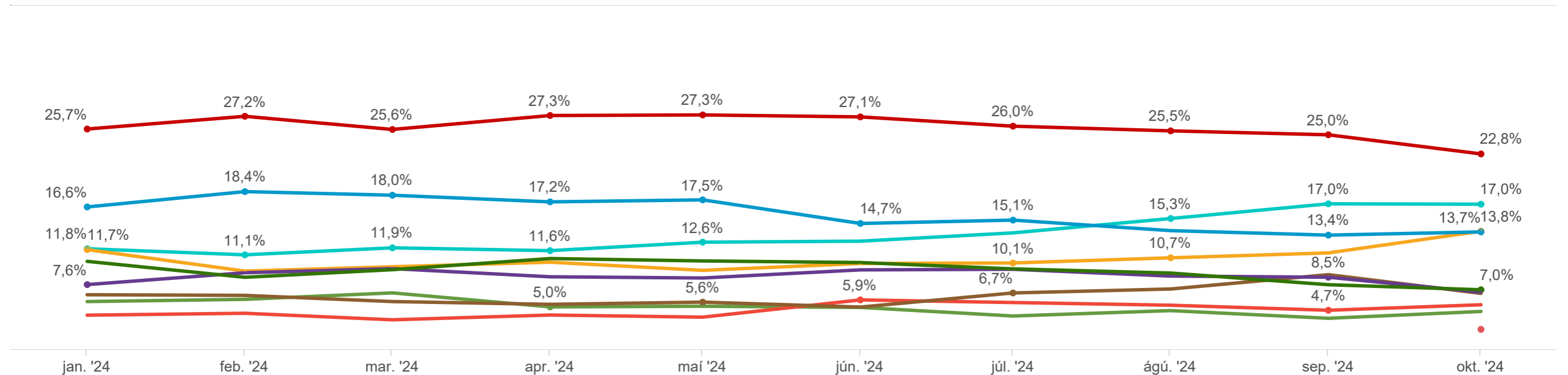
VG: 3

Sósíalístaflokkurinn: 3

Ef kosið yrði til Alþingis í dag hvaða flokk eða lista myndir þú kjósa?

	Fjöldi	%	Vikmörk	Lóðréttu strikin á súlunum sýna efri og neðri mörk hvers flokks.
Samfylkinguna	404	22,8%	± 2,0	22,8%
Miðflokkinn	301	17,0%	± 1,7	17,0%
Viðreisn	245	13,8%	± 1,6	13,8%
Sjálfstæðisflokkinn	244	13,7%	± 1,6	13,7%
Framsóknarflokkinn	125	7,0%	± 1,2	7,0%
Pírata	120	6,8%	± 1,2	6,8%
Flokk fólksins	117	6,6%	± 1,2	6,6%
Sósíalistaflokkinn	94	5,3%	± 1,0	5,3%
VG	80	4,5%	± 1,0	4,5%
Lýðræðisflokkurinn	43	2,4%	± 0,7	2,4%
Gild svör	1.772	100,0%	± 0,0	0% 10% 20% 30% 40% 50%

Fylgi flokka á Alþingi | Síðustu 12 mánuðir



Ef kosið yrði til Alþingis í dag hvaða flokk eða lista myndir þú kjósa?

			Sam- fylkinguna	Miðflokkinn	Viðreisn	Sjálfstæðis- flokkinn	Framsóknar- flokkinn	Pírata	Flokk fólksins	Sósíalista- flokkinn	VG	Lýðræðisflokkur..
Kyn	Allir	1.772	22,8%	17,0%	13,8%	13,7%	7,0%	6,8%	6,6%	5,3%	4,5%	2,4%
	Karl	946	21,5%	22,4%	13,2%	15,5%	6,2%	6,0%	4,5%	4,8%	3,8%	2,0%
	Kona	826	24,3%	10,7%	14,6%	11,7%	7,9%	7,6%	9,0%	5,9%	5,3%	2,9%
Aldur	18-29 ára	413	23,4%	13,4%	13,1%	12,7%	8,7%	8,1%	5,8%	8,0%	4,9%	1,9%
	30-39 ára	353	27,4%	15,6%	15,5%	12,9%	5,8%	8,0%	3,3%	3,6%	5,0%	2,9%
	40-49 ára	308	20,7%	16,8%	17,8%	13,5%	4,1%	8,3%	8,5%	3,9%	3,3%	3,0%
	50-59 ára	293	18,2%	21,8%	14,3%	12,8%	8,8%	5,8%	8,0%	4,4%	3,8%	1,9%
	60 ára og eldri	405	23,2%	18,4%	9,7%	16,4%	7,3%	3,9%	7,9%	5,6%	5,1%	2,5%
Búseta	Reykjavík	630	28,6%	12,4%	15,9%	11,8%	4,4%	6,8%	6,0%	6,0%	5,9%	2,2%
	Nágr.sveitarfélög Rvk.	517	25,9%	14,8%	18,4%	13,8%	4,5%	8,4%	5,1%	3,1%	3,3%	2,7%
	Vesturland og Vestfirðir	115	11,7%	17,1%	10,6%	13,6%	12,9%	6,7%	10,0%	9,3%	4,5%	3,6%
	Norðurland	201	16,9%	18,0%	6,2%	16,5%	12,9%	5,9%	9,3%	7,4%	4,7%	2,5%
	Austurland	69	11,9%	38,7%	4,1%	10,7%	18,0%	4,3%	4,8%	1,0%	5,4%	1,1%
	Suðurland og Reykjanes	232	14,7%	26,6%	9,7%	18,0%	6,7%	4,4%	8,2%	6,1%	3,2%	2,3%
Menntun	Grunnskólapróf	359	15,3%	20,5%	9,7%	12,7%	10,4%	6,4%	11,4%	7,0%	3,6%	2,9%
	Framhaldsskólapróf/lönnmennt..	692	20,3%	22,4%	13,2%	12,8%	6,5%	5,8%	6,7%	6,7%	3,2%	2,4%
	Háskólapróf	320	28,4%	12,1%	12,8%	14,4%	6,1%	9,2%	5,1%	3,1%	6,3%	2,4%
	Háskólapróf	374	30,7%	6,4%	20,1%	16,1%	5,9%	6,9%	2,3%	2,9%	6,5%	2,2%
Heimilistekjur	Lægri en 550 þúsund	270	23,5%	16,8%	6,0%	9,0%	8,4%	8,1%	9,4%	12,9%	2,2%	3,6%
	550 til 799 þúsund	206	27,0%	11,1%	10,8%	8,2%	9,0%	8,8%	11,1%	4,4%	7,1%	2,6%
	800 til 999 þúsund	193	21,5%	17,5%	15,7%	9,6%	8,2%	8,3%	5,1%	6,9%	5,5%	1,7%
	Milljón til 1.199 þúsund	174	27,8%	18,8%	7,8%	13,2%	7,0%	5,6%	9,1%	4,9%	3,9%	1,9%
	1.200 til 1.599 þúsund	284	22,9%	15,2%	16,4%	15,2%	4,8%	11,1%	5,0%	3,4%	4,0%	2,0%
	1.600 þúsund eða hærri	415	22,5%	17,4%	21,3%	19,3%	5,9%	2,6%	2,4%	1,4%	5,7%	1,5%
Kjördæmi	Reykjavík-Norður	325	33,4%	9,5%	16,5%	11,0%	2,2%	8,2%	5,7%	5,5%	5,7%	2,4%
	Reykjavík-Suður	305	23,6%	15,5%	15,2%	12,8%	6,8%	5,2%	6,3%	6,5%	6,1%	2,1%
	Suðvestur	517	25,9%	14,8%	18,4%	13,8%	4,5%	8,4%	5,1%	3,1%	3,3%	2,7%
	Norðvestur	148	12,8%	16,1%	8,9%	14,8%	12,9%	7,3%	9,4%	9,8%	4,2%	3,8%
	Norðaustur	223	16,4%	23,6%	6,1%	14,7%	13,8%	5,0%	8,3%	5,2%	5,0%	1,8%
	Suður	247	13,9%	27,5%	9,4%	17,5%	7,7%	4,4%	8,2%	5,8%	3,3%	2,2%
Styður þú ríkisstjórnina?	Já	156	2,7%	15,8%	1,8%	50,1%	15,8%	0,4%	2,2%	0,4%	7,2%	3,6%
	Nei	607	30,4%	17,8%	15,8%	3,0%	3,2%	10,8%	7,3%	7,1%	2,5%	2,0%

Fjöldatölur eru við hvern hóp.

Markmið og framkvæmd

Könnun þessi var lögð fyrir **Þjóðgátt Maskínu**, sem er þjóðhópur fólks (e. panel) sem dreginn er með tilviljun úr Þjóðskrá, á netinu. Svarendur voru alls staðar að af landinu og á aldrinum 18 ára og eldri. Svör voru vegin samkvæmt mannfjöldatölum Hagstofunnar, þannig að úrtakið endurspeglar þjóðina þrýðilega. Við vigtun svara getur birst örlítið misræmi í fjöldatölum og hlutföllum sem orsakast af námundun.

Könnunin fór fram dagana **2. til 18. október 2024** og var **1.772** svarendur sem tóku afstöðu til flokks.

Í könnunum Maskínu er þess gætt sérstaklega að úrtök endurspegli fjölbreytileika samfélagsins – svo sem hvað varðar aldersdreifingu, búsetu og menntunarstig. Upplýsingar um dreifingu svarenda eftir ólíkum hópum eru birtar með niðurstöðum hverju sinni svo fjölmiðlar og aðrir notendur geti lagt sjálfstætt mat á gæði mælinganna og hvaða viðhorf þær endurspeгла.

Stuttar skýringar á tölfræðihugtökum í mælaborði

Meðaltal í könnunum er mæligildi á svonefnda miðsækni svara. Það segir til um hvar þungamiðja svara við tiltekinni spurningu liggur. Formúla meðaltals í orðum er einfaldlega að tölugildi svara allra þátttakenda eru lögð saman og deilt í með fjölda svara.

Staðalfrávik í könnunum er mæligildi á það hve mikið svör við tiltekinni spurningu sem er mæld á samfelldan kvarða dreifast í kringum meðaltal hennar. Þannig að í tiltekinni viðhorfsspurningu þýðir lágt staðalfrávik að lítil munur sé á viðhorfi svarenda og meira að marka meðaltalsviðhorfið en þegar staðalfrávik er hátt, sem myndi þýða að meiri munur væri á viðhorfi svarenda.

Vikmörk eru talnabil utan um meðaltal sem inniheldur raunverulegt meðaltal í þýði (allir) með 95% vissu.

Efni skýrslunnar er bæði gagnlegt og áhugavert.
Opinber dreifing og umtal eru heimild svo lengi sem heimilda (Maskínu) er getið.
Sendu póst á maskina@maskina.is ef þú vilt vita meira.

Allur réttur áskilinn: © Maskína-rannsóknir ehf.
Maskína er skrásett vörumerki Maskína-rannsókna ehf.